

Au bord de L'Ernée ...

Le mot du Président

Après une première année de mise en œuvre, les actions du Contrat Restauration Entretien du bassin de l'Ernée se poursuivent sur le territoire.

Ce travail est mené à l'échelle du bassin versant, qui représente l'ensemble du territoire parcouru par la rivière l'Ernée et ses affluents (cf carte p 2). C'est l'unité territoriale de gestion de l'eau la plus pertinente et elle apporte une vision globale et partagée sur les actions à engager pour préserver nos cours d'eau et satisfaire les usages.

Ce second numéro de « Au bord de l'Ernée » illustre le travail mené par le Syndicat et les actions qui seront réalisées à l'avenir sur le bassin de l'Ernée.

Bonne Lecture à tous.

SOMMAIRE

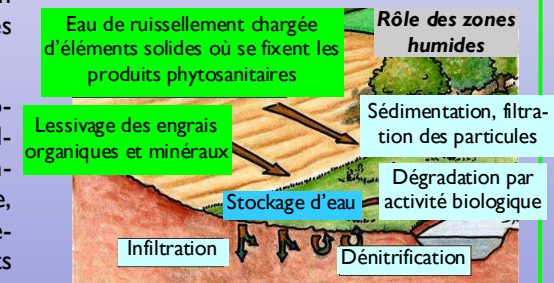
- Page 1 Inventaire des zones humides
Des animations « rivière » pour les écoles du bassin de l'Ernée
- Page 2 Les travaux du Contrat Restauration Entretien (CRE)
- Page 3 Aménagement des ouvrages hydrauliques
- Page 4 Gros plan sur l'écrevisse à pattes blanches

Inventaire des zones humides

Dans le cadre de la révision de leurs plans locaux d'urbanisme (PLU), les communes doivent réaliser un inventaire des zones humides de leur territoire avant fin 2012.

Réalisé en partenariat avec le Syndicat de bassin de l'Ernée sur plusieurs communes du territoire, l'inventaire ne modifie en rien la réglementation et l'utilisation des terres.

L'objectif est d'apporter une meilleure connaissance du territoire, utile pour concevoir des projets d'aménagement.



Des animations « rivière » pour les écoles du bassin de l'Ernée

Le Syndicat a réalisé des interventions de sensibilisation à la préservation des cours d'eau à destination des publics scolaires dans 6 classes du bassin de l'Ernée entre avril et juin 2010.

Programmées sur 2 demi-journées, ces animations ont permis :

- de faire découvrir aux enfants ce qu'est une rivière (richesses, enjeux, problèmes...) et le lien avec les actions du Syndicat à travers le Contrat Restauration Entretien du bassin de l'Ernée (CRE).

- de réaliser diverses activités de mesure et de recherche de la faune et de la flore de la rivière



Ecouter les explications...

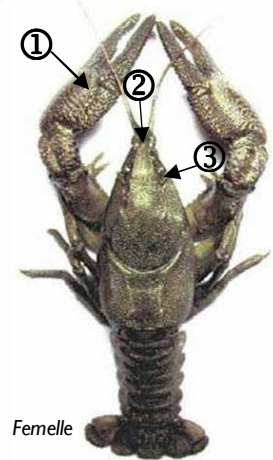
L'objectif de ces interventions est de sensibiliser les enfants aux problèmes du bassin versant dans lequel ils habitent, leur permettre de recueillir des impressions personnelles et d'établir un lien affectif avec la rivière de leur région.

L'importance des actions de préservation des rivières a bien été comprise par les élèves et le bilan positif de ces animations amène le Syndicat à poursuivre ses interventions en 2011.



Collecter et analyser les données...

Gros plan sur... l'écrevisse à pattes blanches



Femelle

- 1 - Pinces rugueuses et blanches en dessous
- 2 - Rostre triangulaire à crête médiane lisse
- 3 - 1 seule crête orbitale

Description

L'écrevisse à pieds blancs ou pattes blanches (*Austropotamobius pallipes*) fait partie de la famille des crustacés décapodes, c'est-à-dire à 5 paires de pattes (dont la 1^{ère} se termine par des pinces puissantes). Son corps est enfermé dans une carapace rigide et sa croissance se fait par mues successives. La taille maximale des adultes est de 9 à 12 cm, ceux-ci pèsent alors de 30 à 90 g. Les écrevisses accèdent à la maturité lorsqu'elles atteignent cinq centimètres de long (à l'âge de deux ou trois ans). Les tailles et les poids maximums sont atteints quand l'animal a une douzaine d'années.

Régime alimentaire

Elle se nourrit de végétaux et de diverses proies telles qu'alevins, invertébrés ou amphibiens. L'écrevisse peut également consommer des cadavres ou bien ses propres congénères.

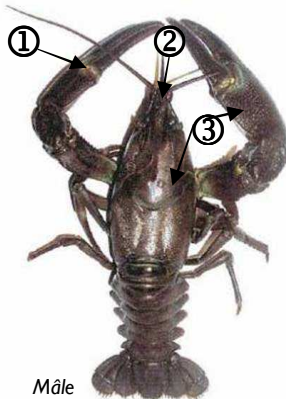
Habitat et mœurs

L'écrevisse à pieds blancs affectionne les eaux fraîches bien oxygénées et de bonne qualité, les cours d'eau aux fonds parsemés de graviers et de pierres. L'écrevisse se reproduit en fonction de la température de l'eau et des facteurs climatiques (automne). Les œufs, entre 40 et 150, sont portés sous l'abdomen de la femelle et incubés durant six à neuf mois. Les écrevisses sont extrêmement sédentaires et passent leur existence aux abords du site où elles sont nées. Cet attachement leur est fatal en cas de pollution ou de destruction de la zone où elles évoluent. Animal à activité nocturne, l'écrevisse trouve le plus souvent abri durant la journée sous des pierres, des racines ou des souches immergées. Les adultes sont surtout visibles de juin à septembre et dès que les premiers froids de l'hiver arrivent, l'écrevisse réduit son activité pour hiberner.



Quelques indications pour bien reconnaître les espèces invasives

- Ecrevisse signal (*Pacifastacus leniusculus*)**
- Ecrevisse Américaine (*Orconectes limosus*)**
- Ecrevisse rouge de Louisiane (*Procambarus clarkii*)**



- 1 - Pinces avec tâche bleutée ou blanche, rouge sur le dessous
- 2 - Rostre à bords parallèles terminés en épine avec une crête médiane lisse
- 3 - Céphalothorax et pinces lisses

Glossaire
Céphalothorax : partie antérieure du corps (réunion de la tête et du thorax)
Ergot : forte épine courbe dirigée vers l'avant
Rostre : prolongement de la carapace de l'écrevisse

Avec le concours financier

Conseil Général de la Mayenne
 Conseil Régional des Pays de la Loire
 Agence de l'Eau Loire-Bretagne
Syndicat de bassin pour l'aménagement de la rivière l'Ernée
 Maison des Services
 Place de l'Hôtel de Ville
 53500 ERNEE
 02 43 08 71 38 02 43 05 89 42
 syndicat.bassin.erne@ gmail.com

Les travaux du Contrat Restauration Entretien (CRE)

Aménagement des ouvrages hydrauliques



Situation

Les travaux de la **première année du CRE**, situés à l'amont de la prise d'eau potable d'Ernée et réalisés chez une quarantaine d'agriculteurs, se sont terminés en juin 2010. Ils ont permis, entre autres, la réalisation de 87 abreuvoirs, 7,5 km de clôtures, la restauration de plus d'1 km de boisement en berge, l'enlèvement de nombreuses embâcles gênant le libre écoulement de la rivière...

La **seconde année du CRE** a été amorcée en 2010 et se poursuivra début 2011 avec les mêmes types d'actions sur les sous-bassins du Rollon et du Touchet. A partir de l'automne prochain, **la troisième année du CRE** s'intéressera aux sous-bassins de l'Oscence et du Perche

Organisation des travaux

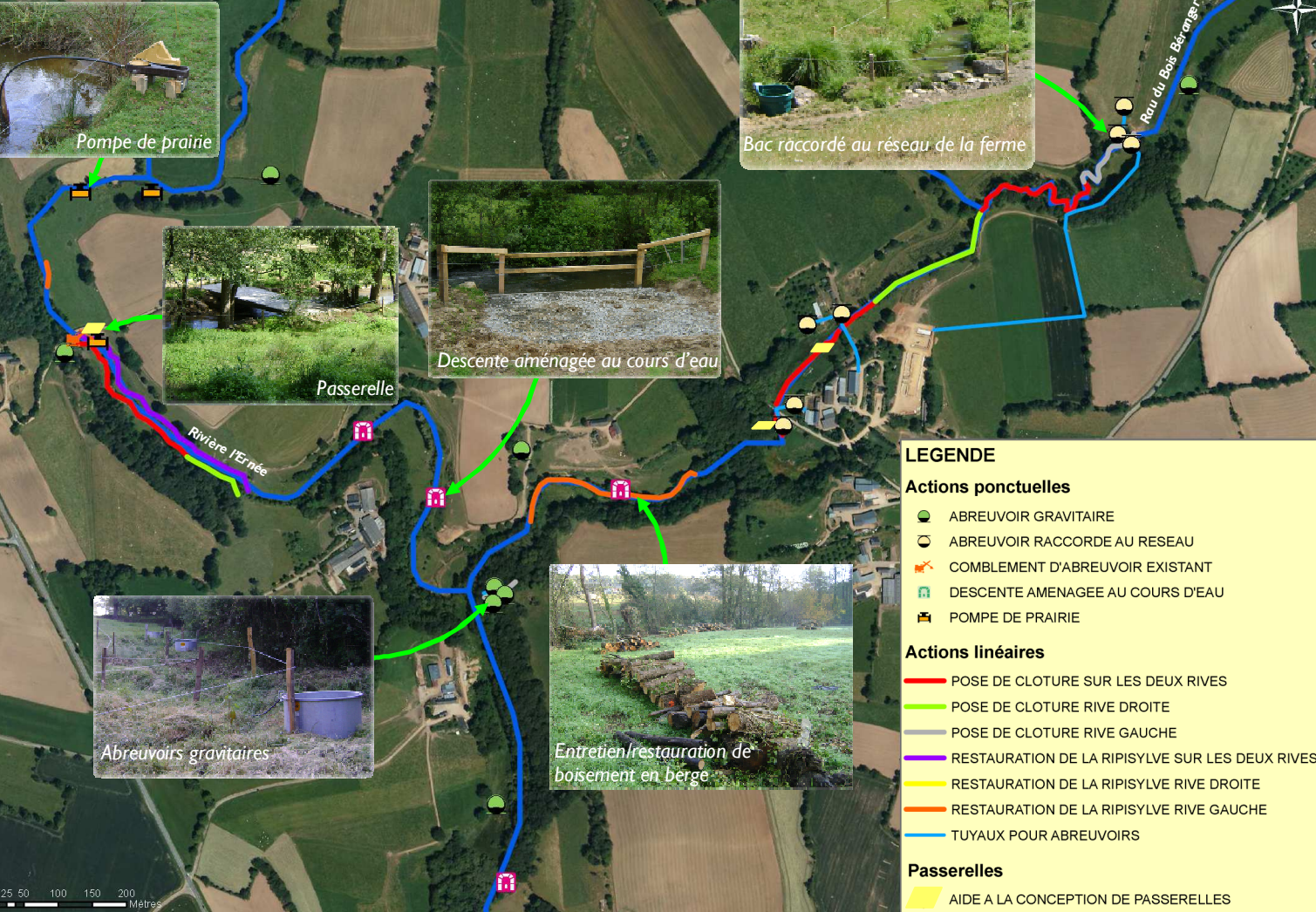
Les actions prioritaires à mener sur les cours d'eau du bassin ont été identifiées par une étude effectuée il y a quelques années. Les travaux à réaliser sont déterminés sur le terrain, conjointement entre le Syndicat, le propriétaire et l'exploitant des parcelles concernées par des aménagements. La carte ci-dessous illustre le type d'actions réalisées par le Syndicat dans le cadre du CRE :

Notre avis nous intéresse !

Que vous ayez ou non bénéficié de travaux dans le cadre du CRE, dites nous ce que vous pensez de nos actions !

Voir coordonnées en fin de journal

Exemples de travaux réalisés en amont d'Ernée



Contexte

Sur les 67 km du cours principal de l'Ernée, on compte 23 ouvrages hydrauliques. Ces barrages sont le plus souvent constitués par des déversoirs et des vannages d'anciens moulins, tanneries ou forges permettant la domestication de la force motrice de l'eau à partir du milieu du moyen-âge.

Chaque ouvrage faisait l'objet d'une gestion et de manœuvres régulières permettant de satisfaire à tous les usages liés à la rivière (autres moulins, agriculture, pêche...). Dans les années 70, un plan de modernisation des ouvrages a entraîné le remplacement de certains vannages par des clapets sur le cours principal de l'Ernée (8 ouvrages concernés sur 23, dont 7 sont la propriété du Syndicat). Par ailleurs, la fonction économique première de ces barrages s'étant peu à peu perdue, les vannages restants ne sont plus autant manœuvrés que par le passé et c'est pourquoi la suppression d'un certain nombre d'entre eux est envisagée.

Or, on constate aujourd'hui un certain nombre de problèmes (difficultés de circulation pour les organismes aquatiques, accumulation de sédiments à l'amont des barrages...) et depuis quelques années le Syndicat procède à un abaissement hivernal des ouvrages dont il est propriétaire, tout en incitant les propriétaires privés d'ouvrages à faire de même.

Pour aller plus loin, le Syndicat envisage de réaliser des travaux sur certains ouvrages et une enquête publique aura lieu à ce sujet courant 2011.

Exemple de travaux : l'aménagement du seuil d'alimentation du plan d'eau de Monteny



Aménagement réalisé

Suppression du seuil existant, enrochement des berges, réalisation d'une rampe en enrochement avec une échancrure centrale permettant de concentrer les écoulements et mini-seuil en aval. Les blocs épars régulièrement répartis et la zone de repos aménagée à mi-pente permettent désormais la remontée des poissons.

Le Syndicat proche de vous

Saint-Jean-sur-Mayenne

L'école Sainte-Marie découvre les secrets de l'Ernée

Ernée

Travaux variés pour argent de poche bien mérité

Ernée

Des interventions dans les écoles...

Saint-Jean-sur-Mayenne

Les CE2-CM d'Elise-Freinet les pieds dans l'Ernée

Ernée

Des travaux de restauration sur des cours d'eau

Ernée

Le Syndicat de bassin pour l'aménagement de la rivière Ernée a signé, sous l'égide de l'Etat, avec l'Agence de l'Eau Loire Bretagne et le Conseil général, le contrat restauration entretien pour la période 2009-2012.

Ernée

Le Syndicat de bassin pour l'aménagement de la rivière Ernée a signé, sous l'égide de l'Etat, avec l'Agence de l'Eau Loire Bretagne et le Conseil général, le contrat restauration entretien pour la période 2009-2012.

Ernée

Le Syndicat de bassin pour l'aménagement de la rivière Ernée a signé, sous l'égide de l'Etat, avec l'Agence de l'Eau Loire Bretagne et le Conseil général, le contrat restauration entretien pour la période 2009-2012.